

## SZTUKA POLSKA PO II WOJNIE ŚWIATOWEJ

1945	1954	1981	1989	2000
koniec wojny	odwilż	stan wojenny	upadek komunizmu	
socrealizm		nowe tendencje		
koloryzm		informel	happenings	

REALIZM SOCJALISTYCZNY dominował w sztuce polskiej w latach 50-tych XX wieku. Kierunek ten głosił postulaty zgodności wizji świata z ideologicznymi tezami marksizmu, typowości obrazu artystycznego, ludowości, uprzywilejowania tematyki pracy i tradycji ruchu robotniczego; realizm socjalistyczny w sztukach plastycznych przejawiał się m.in. w pompatycznym malarstwie, rzeźbie o charakterze panegirycznym, w plakacie agitacyjnym; architekturę charakteryzuje monumentalizm budowli o cechach eklektycznych; w muzyce występują przede wszystkim pieśni masowe, w literaturze i filmie tzw. powieści i filmy produkcyjne.



*Podaj cegłę, Aleksander Kobzdej*



*Pałac Kultury i Nauki w Warszawie, Lew Rudniew*

W latach 40-tych i 50-tych działał przedstawiciel malarstwa figuratywnego **Andrzej Wróblewski**. W trakcie poszukiwań artystycznych Wróblewski dochodzi do własnego języka form. Jego źródłem jest wnikliwa bezpośrednia obserwacja rzeczywistości. Doznania wynikające z tego doświadczenia malarz poddaje artystycznej interpretacji, zmierzając przede wszystkim do osiągnięcia wzmożonej ekspresji, osiągananej głównie przez deformacje postaci i operowanie płaską, syntetyczną plamą intensywnego koloru pełniącą funkcję metaforyczną. Szczególnym przykładem tego rodzaju kompozycji jest pochodząca z końca lat 40. seria obrazów odnoszących się do przeżyć okupacyjnych pt. "Rozstrzelania". Składają się na nią przedstawienia brutalnie zdeformowanych, pokawałkowanych postaci ludzkich, utrzymane w zimnej, błękitno-zielonej, trupiej tonacji. Równoległe powstały inne obrazy, w których autor zastosował symbolikę błękitu oznaczającego niematerialność.



*Rozstrzelanie*



*Rozstrzelanie V*



*Ukrzeszowanie*

**Bronisław Linke** należał do tych nielicznych twórców w sztuce polskiej, którzy prezentowali pesymistyczną wizję skutków postępu przemysłowego i technicznego. "Autobus" jest wyrazem pesymistycznej diagnozy stanu społeczeństwa i przeglądem narodowych przywar.



*Autobus,, Bronisław Linke*

Na przełomie lat 50. i 60. nastąpił powszechny zwrot ku będącemu synonimem nowoczesności abstrakcjonizmowi, zwłaszcza typu informel, co widać w obrazach krakowskiego artysty, twórcy teatru, happeningu **Tadeusza Kantora**.



*Parasol*



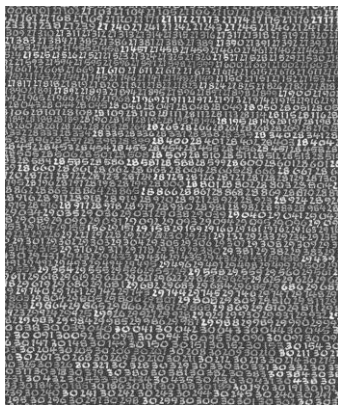
*Koncert morski – happening*



*Umrąta klasa*

Reakcją na te zjawiska była w połowie lat 60. tzw. nowa figuracja z tendencją do ekspresyjnej deformacji (grupa Wprost). Zarówno różne odmiany sztuki abstrakcyjnej, jak i nowej figuracji, okazały wielką żywotność i są kontynuowane do chwili obecnej.

Lata 70. przyniosły zacieranie się tradycyjnych podziałów gatunkowych (np. między rzeźbą i malarstwem) i pojawienie się całkowicie nowych form wypowiedzi artystycznej (happening, environment, performance, akcje, instalacje, do których później dołączyły nowe techniki — wideo, komputerowa — i działania multimedialne). Liberalna polityka kulturalna władz sprzyjała licznym imprezom artystycznym (festiwale, sympozja, plenery); jednocześnie ożywiła się działalność częściowo niezależnych galerii autorskich, popierających najczęściej tendencje konceptualistyczne. Swoją konceptualną twórczość rozwija **Roman Opałka**, twórca tzw. „obrazów liczonych”. **Władysław Hasior** tworzy na pograniczu gatunków sztuki: malarstwa, rzeźby, architektury, rzemiosła artystycznego. W 1958 roku zrezygnował z klasycznej rzeźby na korzyść "czegoś", czego współcześni nie potrafili jeszcze w pełni zdefiniować. Tworzył w technice montażu obiekty przestrzenne o charakterze assemblaży - bogate semantycznie trójwymiarowe kompozycje złożone z różnych przedmiotów i dzieł gotowych.



*Obraz liczony, Roman Opałka*



*Wyszywanie charakteru*



*Sztandar – Władysław Hasior*

Na tle podlegającej częstym fluktuacjom, obfitej i bardzo zróżnicowanej działalności artystycznej rysują się indywidualności artystów konsekwentnie realizujących własną koncepcję twórczości jak: **Tadeusz Brzozowski, Jerzy Nowosielski, rzeźbiarki Alina Szapocznikow i Magdalena Abakanowicz.**



*Pludry, Tadeusz Brzozowski*



*Autoportret zwielokrotniony, Alina Szapocznikow*

Jest jedną z najbardziej znanych w świecie polskich artystek jest **Magdalena Abakanowicz**- zajmuje się rzeźbą, która w jej ujęciu znacznie przekracza konwencjonalne ramy dyscypliny. Jej pierwszym ważnym, samodzielnym dokonaniem stały się powstałe na początku lat 60. przestrzenne tkaniny, a właściwie miękkie formy rzeźbiarskie, które od jej nazwiska zyskały miano abakanów. Abakanowicz starała się w nich pogodzić fascynację miękkim, luźno opadającym płótnem i ekspresją barwy. Jednocześnie intrygowała ją faktura materii: abakany, wykonane z barwionego, szałowego włókna szokowały zwielokrotnioną organicznością. Na wystawach podwieszano je u sufitu.



*Abakan czerwony*



*Plecy – Magdalena Abakanowicz*

Podjęty w latach 80. po wprowadzeniu stanu wojennego społeczny bojkot oficjalnych instytucji zrodził specyficzne zjawisko organizowanych pod patronatem Kościoła wystaw i wydarzeń artystycznych, czasem o znacznym zasięgu i dużej publiczności, które angażowały większość wybitnych artystów, o bardzo różnych nieraz orientacjach twórczych.

Na tle podlegającej częstym fluktuacjom, obfitej i bardzo zróżnicowanej działalności artystycznej rysują się indywidualności artystów konsekwentnie realizujących własną koncepcję twórczości. Do takich artystów należał **Jerzy Nowosielski**. Związany od dnia narodzin z Krakowem, teolog prawosławny, profesor krakowskiej Akademii Sztuk Pięknych. Tworzył obrazy inspirowane prostą, symboliczną formą ikony. Obrazy zarówno o tematyce świeckiej, jak i religijnej. Ikona nie była jego naturą, lecz wyborem; on swoje malarstwo na ikonę stylizował, nadto z emocji oczyszczał, może nawet "sterylizował".



*Toaleta, Jerzy Nowosielski*

Twórczość **Zdzisława Beksińskiego** z lat 80. wykazuje nawiązania do metody "fotografowania snów" (określenie artysty), a także do malarstwa barokowego, malarstwa dziewiętnastowiecznego i abstrakcji niegeometrycznej w wyniku czego stworzył indywidualny styl, w pracach o tematyce erotycznej, w pejzażu czy w portrecie zbliżający się do wizji apokaliptycznych, balansując na granicy kiczu.

**Jerzy Duda-Gracz** w swoim malarstwie ukazywał polską rzeczywistość w krzywym zwierciadle. Obrazy Dudy Gracza były przepełnione groteską, ironią ale i nostalgią oraz tragizmem.



*Katedra, Zdzisław Beksiński*



*Hamlet Polski, Jerzy Duda-Gracz*

W latach 90. ciągle poszukiwanie nowości i ustawiczne ich standaryzowanie, postępująca uniformizacja języka artystycznego, coraz częstsze sięganie do nowych mediów i środków technicznych towarzyszyło dążeniu do włączenia sztuki polskiej w obieg wielkich międzynarodowych ekspozycji i rynku sztuki; nowe, tzw. krytyczne postawy lat 90. charakteryzuje odrzucenie tradycji sztuki nowoczesnej z jej autonomią i estetyzmem, sprzeciw wobec konsumeryzmu i socjotechnik reklamy (**Zbigniew Libera**), odwoływanie się do pokładów historii i pamięci (**Mirosław Bałka**) oraz do głęboko odczuwanej natury (L. Tarasewicz), posługiwanie się językiem kultury masowej i popularnych przekazów wizualnych (grupa Ładnie), inspiracja współczesnymi ideami społeczno-politycznymi (feminizm, problematyka ciała, płci oraz kulturowych i seksualnych odmienności), skłonność do posunięć kontrowersyjnych i prowokacyjnych (**Katarzyna Kozyra**), przekraczających wyobrażeniowe konwencje, a nawet granice

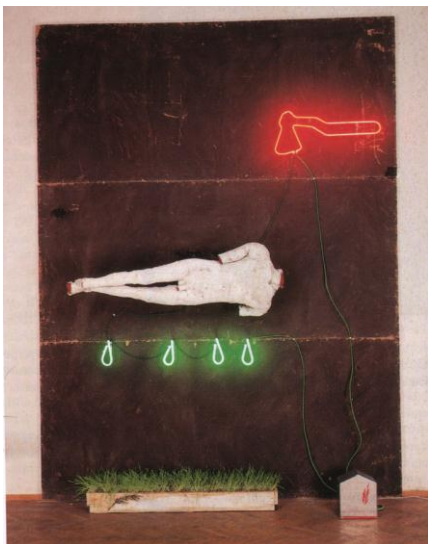
społecznej akceptacji, objawiające czasem głęboki brak porozumienia między sztuką współczesną a jej odbiorcami. Najistotniejszy wydaje się postępujący proces zacierania się granic między dziedzinami twórczości, głębokie zmiany technologii i morfologii dzieł, intensywne korzystanie z nowych mediów (video, kamera cyfrowa, komputer), co powoduje zastępowanie dawnych terminów gatunkowych (malarstwo, rzeźba i inne) szerokim pojęciem „sztuki wizualne”.



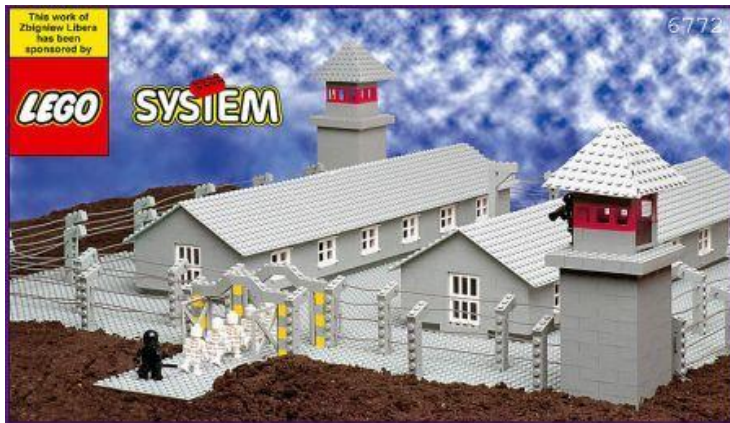
*Piramida Zwierząt*



*Olimpia – Katarzyna Kozyra*



*Święty Wojciech, Mirosław Bałka*



*Obóz koncentracyjny, Zbigniew Libera*