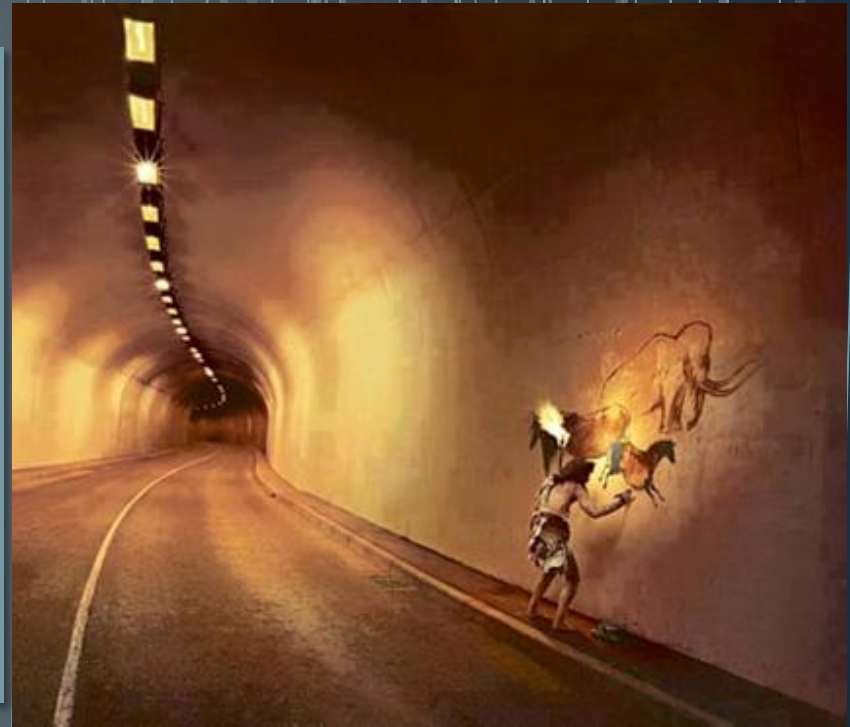


PREHISTORIA

35000 p.n.e. – I w n.e.





PREHISTORIA SZTUKI

-50.000 -30.000 -20.000 -15.000 -10.000 -9.000 -8.000 -7.000 -6.000 -5.000 -4.000 -3.000

PALEOLIT

MALARSTWO JASKINIOWE

- Chauvet -30.000
- Lascaux -17.000
- Altamira -15.000
- Niaux -11.000

RZEŻBA

- Hohle Fels -35.000
- Dolni Vestonice -27.000
- Savignano -25.000
- Willendorf -24.000
- Lespugue -24.000
- Tursac -22.000
- Brassempouy -20.000

MEZOLIT

★ Göbekli Tepe

PETROGLIFY

- Brescia, Włochy -10.000
- Gif-Kebir, Egipt
- Po-Toi, Hong Kong
- Twyfelfontein, Namibia
- Qobustan -8.000

NEOLIT

★ Çatal Höyük

- kreskowana -6.000
- wstęgowa -5.500

Sesko

★★ Vinča

CHALKOLIT

CERAMIKA

- groby katakumbowe -2.800
- puchary dzwonowate -2.800
- puchary lejcowate -4.100
- amfory kuliste -3.400
- groby jamowe -3.200
- ceramika sznurowa -3.000

MEGALITY

- kromlechy/Stonehenge -3000
- New Grange -3200
- Ġgantija/Malta -3.600
- menhiry/Carnac -4.000
- dolmeny/Jersey -4.500

Sztuka prehistoryczna –to sztuka powstała w najstarszych dziejach ludzkości, badana na podstawie znalezisk archeologicznych. To sztuka powstała w kręgu ludów nie znających pisma.

PALEOLIT

MEZOLIT

NEOLIT

EPOKA BRĄZU

EPOKA ŻELAZA

PALEOLIT

daty	kultury	Znaleziska – artefakty
35000 – 30000 p.n.e.	szatelperońska	narzędzia, ozdoby 

30000 – 25000 p.n.e.

oryniackia

pierwsze ryty na kamieniach



26000 – 18000 p.n.e.

graweckia

ryty w jaskiniach np. Pair-non-Pair



Wenus z Willendorfu



znaleziono ją w 1908 roku

ma zaledwie 11,1 cm

Muzeum Historii Naturalnej
w Wiedniu.

Wenus z Willendorfu





Wizerunek Wenus obiegnął cały świat

18000 – 15000 p.n.e.

solutrejska

ryty i rysunki na kościach, figurki kobiece, reliefy

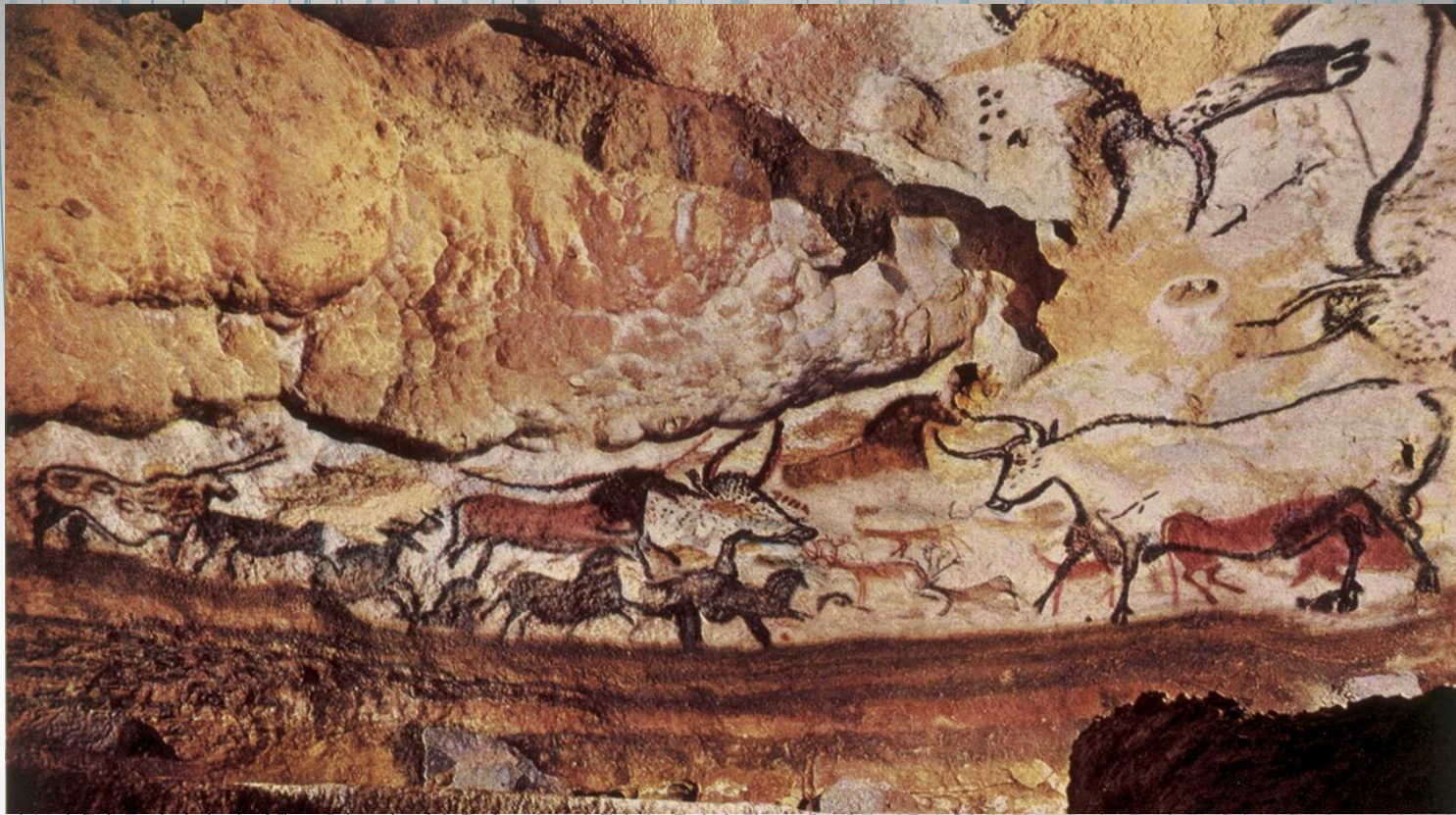


15000 – 8000 p.n.e.

magdaleńska

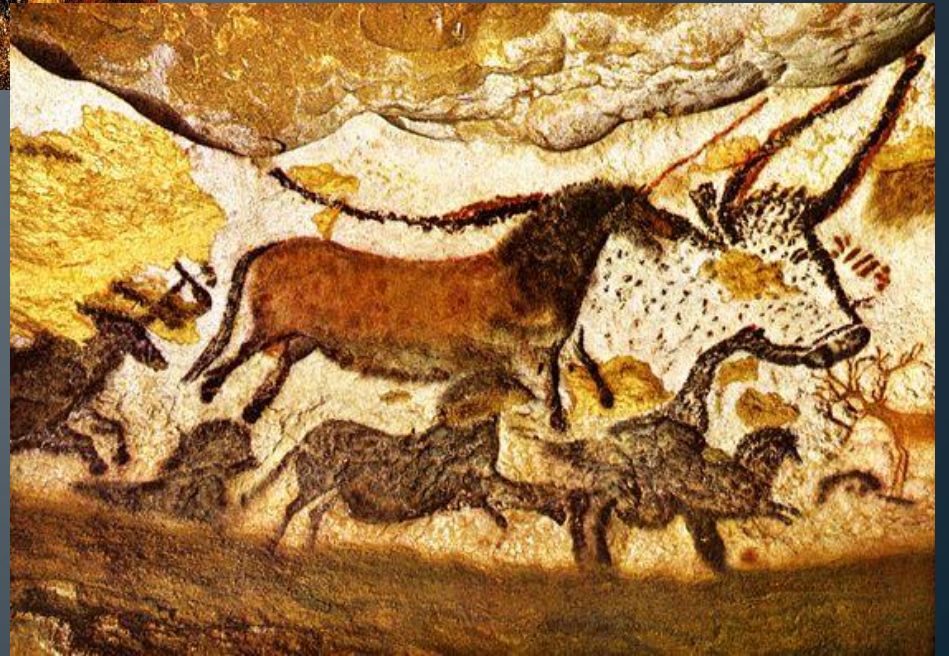
rozkwit malarstwa np. Lascaux, Altamira





LASCAUX, FRANCJA

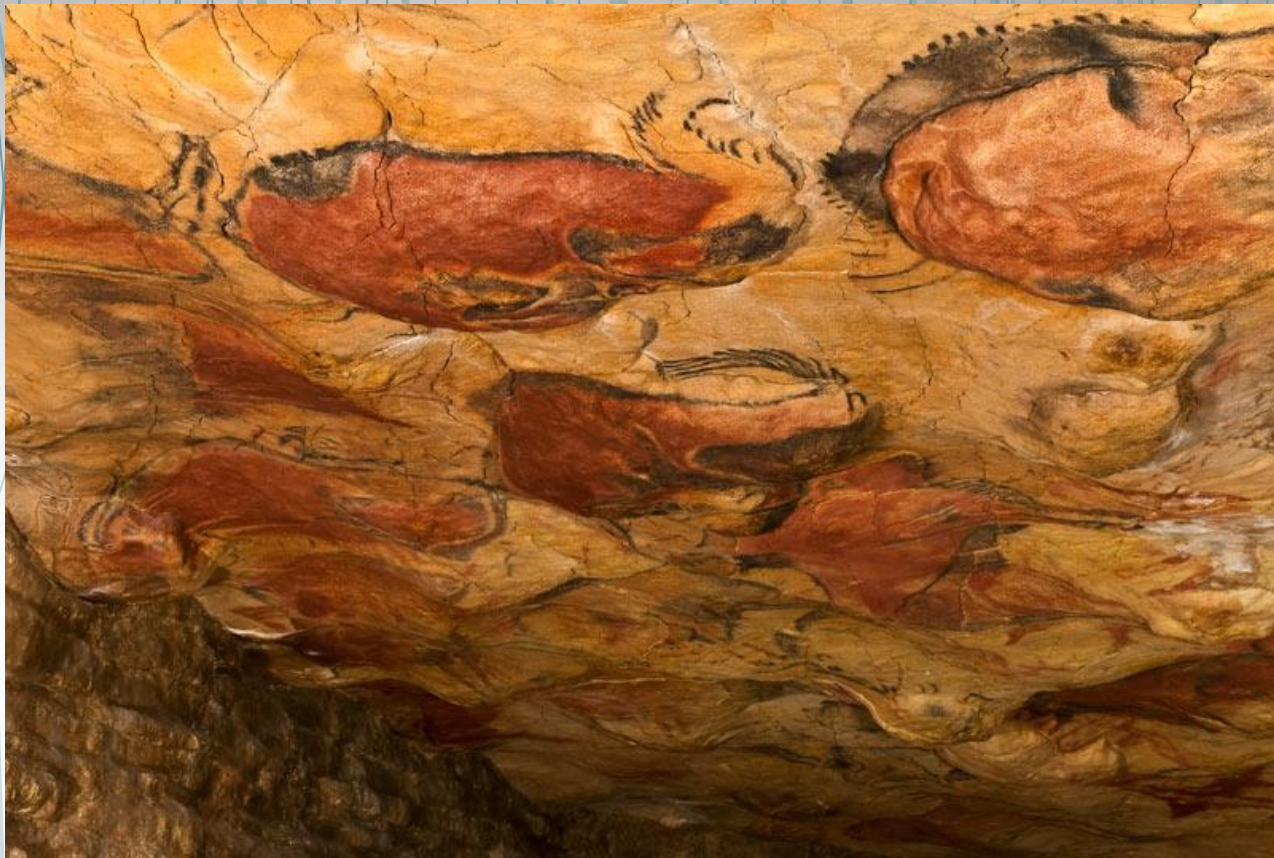
<http://www.lascaux.culture.fr>





LASCAUX

Studnia rannego człowieka



ALTAMIRA, HISZPANIA



10000 – 8000 p.n.e.

świderska

groty, harpuny z rogu renifera, kości, zdobione motywami geometrycznymi



MEZOLIT

ok. 8000 p.n.e.

azylska

kamienie pokryte schematycznym ornamentem, sztuka naskalna w Hiszpanii, północnej Afryce, Na Saharze i Afryce południowej



ok. 8000 p.n.e.

maglemoska

zoomorficzna plastyka bursztynowa, rzeźbione kościane berła

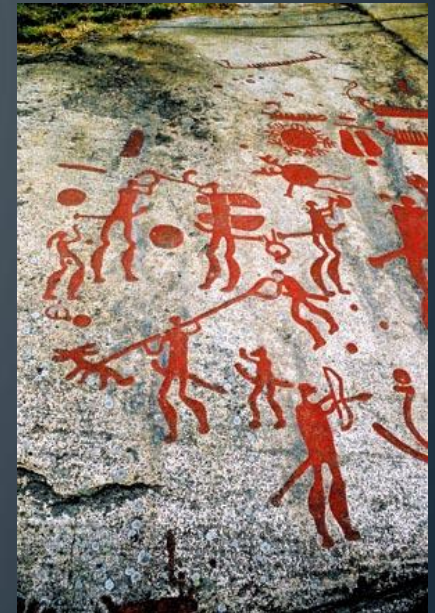


NEOLIT

w zależności od
położenia
geograficznego od
9000 – 4500 p.n.e.

**początek rozwoju kultur
charakterystycznych dla
starożytności w różnych
rejonach świata**

malowana i zdobiona ornamentami ceramika, figurki kobiet i zwierząt,
przedmioty z kości, bursztynu, miedzi, kamieni półszlachetnych



rysunki naskalne w
Skandynawii, w rejonie jeziora Onegana nad Morzem Białym;

3000 – 2000 p.n.e.

**Kultury charakterystyczne
dla poszczególnych regionów
świata**

architektura pierwszych osiedli, grobowców, budowli megalitycznych



Megalit (Wielki kamień)

duży, nieobrobiony lub częściowo obrobiony kamień stanowiący samodzielną budowlę lub element większej budowli z takich kamieni (wykonanej bez użycia zaprawy), o charakterze kultowym, grobowym lub (prawdopodobnie) związanymi z obserwacjami astronomicznymi, wzniesiony w czasach



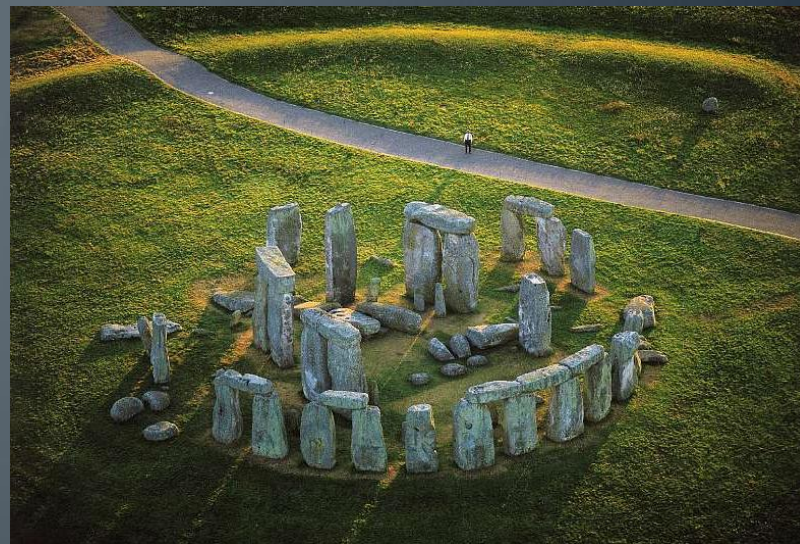
dolmen



aligement



menhir



kromlech



Menhiry w Carnac, Francja, 4000 p.n.e.



Dolmen Poulnabrone, Irlanda



STONEHENGE, WIELKA BRYTANIA



Ornament

motyw lub zespół motywów zdobniczych, stosowanych w sztukach plastycznych. Motywy te mogą pokrywać całą powierzchnię, występować tylko w określonych polach albo przybierać formę pasową.



EPOKA BRĄZU

2000 – 750 p.n.e.

Kultury w danych regionach. W Polsce kultura łużycka.

Wynalezienie brązu używanego do wyrobów narzędzi.



Osada w Biskupinie



wózek z Trundholm



OSADA W BISKUPINIE



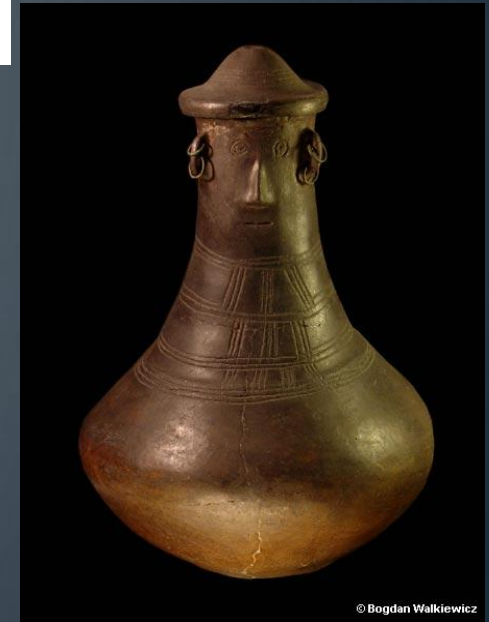


EPOKA ŻELAZA

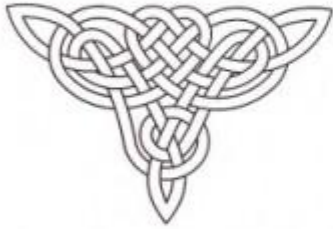
750 p.n.e.-początek
naszej ery

Okresy:
Halsztacki
Lateński
CELLOWIE

plecionka celtycka



Urna twarzowa. Spalanie ciał. Wynalazek żelaza.



Urna

waza do przechowywania prochów zmarłych, zazwyczaj o zwężonej szyjce oraz szerokim spodzie.

Sztuka prymitywna - to sztuka uprawiana przez ludy pierwotne, które do współczesności zachowały cechy właściwe epoce przedcywilizacyjnej, w zakresie wierzeń pozostały na etapie animizmu i szamanizmu.

Do ludów pierwotnych zaliczamy:

- Pigmejów, Buszmenów i Hotentotów w Afryce,
- Andamanowie, Semangowie i Weddowie w Azji,
- ludy Piraha i Jonomamowie w Ameryce Południowej
- Papuasów w Oceanii
- Aborygenów australijskich i tasmańskich,
- szamańskie ludy syberyjskie, które przetrwały na Sachalinie i na Wyspach Japońskich











Już w XVIII w. włoski filozof, historyk i prawnik Giambattista Vico (1688-1744), w ramach dyskusji między ówczesnymi tradycjonalistami i modernistami stworzył teorię, że człowiek pierwotny był od człowieka współczesnego bliższy poezji i artystycznej inspiracji. Wcześni badacze społeczeństw pierwotnych i filozofowie (poczynając od J.J. Rousseau) idealizowali społeczeństwa pierwotne tworząc pojęcie szlachetnego dzikusa, którego styl życia bliższy jest naturalnemu porządkowi świata, nie zdegenerowanemu przez wpływ rozwiniętej gospodarki czyniącej z ludzi konkurentów. Właśnie to przekonanie o wyższości kultur pierwotnych jako bliższych naturalnemu porządkowi świata stanowi istotę prymitywizmu jako pewnego nurtu intelektualnego, który skłaniał współczesnych artystów do poszukiwania źródeł autentycznej inspiracji w tworzonych przez ludy pierwotne sztuce prymitywnej.

W sensie strukturalnym właściwie każde odwoływanie się do dorobku wcześniejszych epok można uznać za odmianę prymitywizmu. W tym znaczeniu był nim XIX-wieczny historyzm i nazarenizm (choć w tym przypadku jako "prymitywne" traktowane były style panujące przed Rafaelem i wynalezieniem malarstwa olejnego), a na terenie Anglii twórczość Pre-rafaelitów, tworzący pod wpływem zafascynowanego tą samą przedrafaelowską epoką Johna Ruskina.

Sformułowanie zasad geometrii nieeuklidesowej podważyło podstawy tradycyjnej (czyli renesansowej) perspektywy zbieżnej i panującego akademizmu, a kryzys tradycyjnych religii skłaniał artystów do poszukiwania nowych źródeł duchowości w doświadczeniach sztuki prymitywnej (proces rozpoczęty przez Blake'a i Palmera), której znajomość dopiero się upowszechniała. Proces ten miał zresztą swoją własną dynamikę, ponieważ zorganizowana w 1882 r. w Muzeum Etnograficznym Trocadero w Paryżu wielka wystawa dokumentująca odkrytą sztukę prymitywną nie wywołała jeszcze istotnej reakcji świata sztuki (z wyjątkiem Gauguina, którego fascynacja miała źródło w osobistych doświadczeniach - pierwsze lata życia spędził w Peru a jego matka była Peruwianką), a szerzej sztuką prymitywną zainteresowali się dopiero fowiści i ekspresjoniści.



Pablo Picasso,
Panny z Awinion,
1907



Emil Nolde, Maski ciągle żywe, 1911

Klee 1914



Sztuka ludowa - tworzona jest w zamkniętych społecznościach wiejskich, na określonych, stosunkowo niewielkich obszarach stosowała charakterystyczny, wspólny dla większej grupy twórców i odróżniający ją od innych zespół środków formalnych, takich jak kolorystyka, ornamentyka, układy kompozycyjne, a nawet odrębne gatunki i techniki.

Charakterystyczne dla sztuki ludowej jest brak tych gatunków, które wymagają specjalistycznego, "artystycznego" oprzyrządowania, a więc np. malarstwa sztalugowego, chociaż malarstwo traktowane jako technika zdobnicza miało przykłady inwencji wprost nieograniczonej, jak w przypadku Zalipia. Tam natomiast, gdzie technika artystyczna była w swej podstawowej wersji łatwo dostępna (rzeźba drewniana), artyści koncentrowali się na tematyce religijnej i - znacznie rzadziej - obyczajowej. W przypadku sztuki ludowej (szczególnie polskiej) trzeba uwzględnić jeszcze dwa czynniki, z powodu których trudno jest w ogóle mówić o sztuce ludowej w postaci czystej.





Malarstwo na szkle, Ewelina Pęksa, Szopka



Zofia Stryjeńska, Spotkanie z Synem z cyklu Pascha, 1917

Sztuka naiwna - jest sztuką skrajnie indywidualną. Rzucające się w oczy podobieństwa formalne i tematyczne, które pozwalają dość łatwo sklasyfikować dzieło jako "naiwne" nie wynika ani z jakiegokolwiek wspólnoty programowej artystów naiwnych, ani z podobieństwa świadomie wypracowanego warsztatu.

Sztukę profesjonalną odróżnia od sztuki naiwnej i technika i tematyka, ale przede wszystkim świadomość autonomiczności dzieła sztuki.



Henri Rousseau (1844-1910)



Nikifor (1895-1968)



Edward Dwurnik, Wałbrzych